

L'abbaye de Bebenhausen, un projet de protection d'ensemble historique intégré

Barbara Scholkmann *

The former Cistercian Abbey of Bebenhausen, now the property of the city of Tübingen, was founded in 1187 by the count of Tübingen. It can be described as one of the best preserved mediaeval monasteries in southwestern Germany. Most of the mediaeval workshops and working quarters, (13th-15th century) such as the watermills, the bakery, the forge, the inn and the stables, have survived. They are part of the «economic area» of the abbey, which is situated between the inner and outer circle of the monastery walls. Although their function had changed, they were integrated into the small village settlement which has been developing there since 1823. The productive land inside the walls, the meadows and orchards around the abbey formerly cultivated by the Cistercians, are also well preserved.

In 1972, the village as a whole was classified as «geschützte Gesamtanlage» under the Baden-Württemberg law on the protection of historical monuments. Thus, urbanization could be prevented and the whole of the historical buildings and surrounding landscape were safely preserved.

Bebenhausen is now strictly protected. Within the limits of the outer walls, the possibility of constructing new buildings is confined to a few empty sites and subject to many restrictive regulations. Outside the walls, development is totally prohibited in order to preserve the Cistercian landscape. Within the village, all changes planned in and around buildings (such as windows, roofs or fences), require approval by the appropriate authorities i.e. the «Denkmalschutzbehörde».

Avant-propos

Bebenhausen, aujourd'hui partie intégrale du territoire de la ville universitaire de Tübingen, fut le premier lieu du Land de Baden-Württemberg (Bade-Wurtemberg) à être déclaré «ensemble historique intégré» (Denkmalgeschützte Gesamtanlage) et mis sous protection d'après la loi pour la protection des monuments historiques de 1972.

Les bâtiments communs de l'abbaye et les terroirs adjacents à celle-ci furent protégés dans leur état actuel contre une transformation ultérieure.

Ce «modèle de protection» d'une partie de domaine cistercien sera présenté dans l'article ci-après. Or il va de soi, qu'il ne sera pas possible d'adopter directement ce modèle de protection pour d'autres sites, mais il pourrait donner quelques idées concernant les problèmes qui touchent au thème de la protection de l'espace cistercien.

* Universität Tübingen. Allemagne.



1. Le « Schönbuch », détail d'une carte historique par G. Gadner, 1592. Vers le centre se trouve l'abbaye de Bebenhausen avec ses trois viviers, à gauche en bas, la ville de Tübingen sur le Neckar, avec le château des comtes palatins (d'après « Historischer Atlas von Baden-Württemberg », 1973, carte 1-2).

Topographie et histoire

L'abbaye cistercienne de Bebenhausen, située dans le Bade-Wurtemberg actuel, à 40 km au sud-ouest de Stuttgart, fut fondée au plus tard en 1187 comme filiation de Clairvaux par les abbayes de Eberbach, près de Mayence et Schönau près de Heidelberg¹. Elle se trouve à 5 km au nord de Tübingen à côté d'une grande forêt, nommée le « Schönbuch », existant depuis le Haut Moyen Age au moins et toujours conservée en grande partie² (Fig. 1). Au XII^e siècle, cette forêt faisait partie du duché souabe et la famille fondatrice, les comtes palatins de Tübingen comptaient parmi les familles les plus distinguées au rang immédiatement inférieur à la lignée ducal et royale des Staufer³. Le monastère est situé au bord d'une vallée, au nord du confluent de deux ruisseaux, sur une terrasse s'élevant jusqu'à 30 m au dessus de celle-ci. Le choix du terrain pour la construction de l'abbaye s'explique, d'après le résultat des

fouilles archéologiques conduites entre 1986 et 1990, par la présence d'une ancienne résidence seigneuriale des comtes palatins sur ce site, dont l'existence doit être en rapport avec la proximité immédiate d'une route médiévale des Alpes au Rhin, nommée « Rheinstraße »⁴.

Bien que déjà en 1534 la vie monastique ait cessé d'exister du fait de la Réforme, Bebenhausen compte aujourd'hui parmi les monastères médiévaux les mieux conservés en Allemagne du Sud (Fig. 2), grâce à l'utilisation postérieure de l'ensemble des bâtiments. De 1556 à 1806 l'ancienne abbaye servit d'école protestante, puis de pavillon de chasse ; après 1918 de retraite du dernier roi de Wurtemberg, enfin, depuis 1946 de musée et de siège d'administration. Seule la partie ouest de l'église a disparu car elle fut démolie en 1566-1568⁵.

Le développement économique et les terres labourables aux environs de l'abbaye

Pendant toute la durée de son existence le développement économique de l'abbaye fut positif de sorte qu'à la fin du Moyen Age elle comptait parmi les monastères les plus riches dans le territoire des ducs de Wurtemberg⁶. Comme données de fondation elle avait reçu de vastes territoires situés à proximité immédiate de la future abbaye⁷. Ainsi que l'endroit de Bebenhausen même, c'étaient - d'après les résultats de l'archéologie et de la recherche toponymique - des essarts, datant d'un défrichement des VI^e et VIII^e siècles⁸. L'abbaye se servit de ces terrains pour établir un cercle de granges, en transformant des villages complets ou en aménageant des granges près de ceux-ci⁹. En 1204, quinze ans après la fondation, quatre d'entre eux existaient, vers 1320 il y en avait sept. D'après les sources, qui donnent des infor-



2. L'ancienne abbaye et le village de Bebenhausen. Photographie aérienne de 1989.
© Landesdenkmalamt Baden-Württemberg.

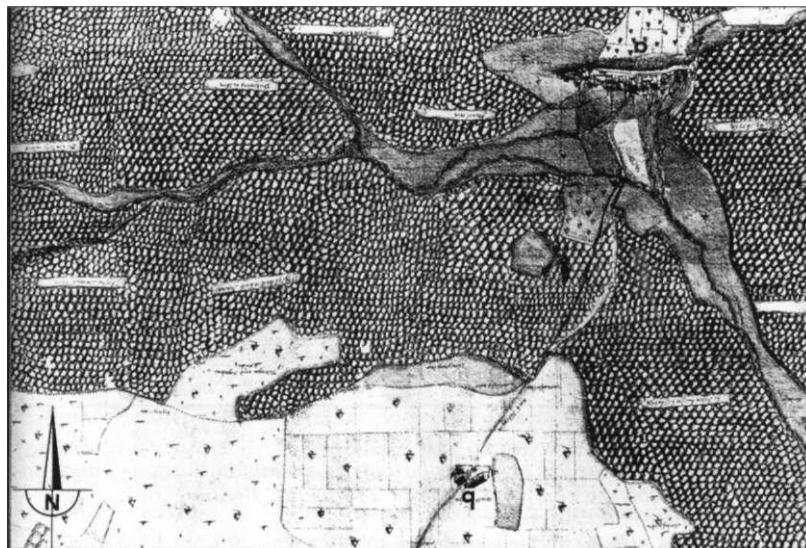
mations minutieuses depuis le XIV^e siècle, dans les granges dominaient les activités d'élevage et les terrains servaient pour la plupart de pâturages¹¹. Il est fort vraisemblable que les terrains entourant l'abbaye aient été les essarts de l'ancien village nommé Bebenhausen qui fut complètement abandonné. Les moines n'ont probablement

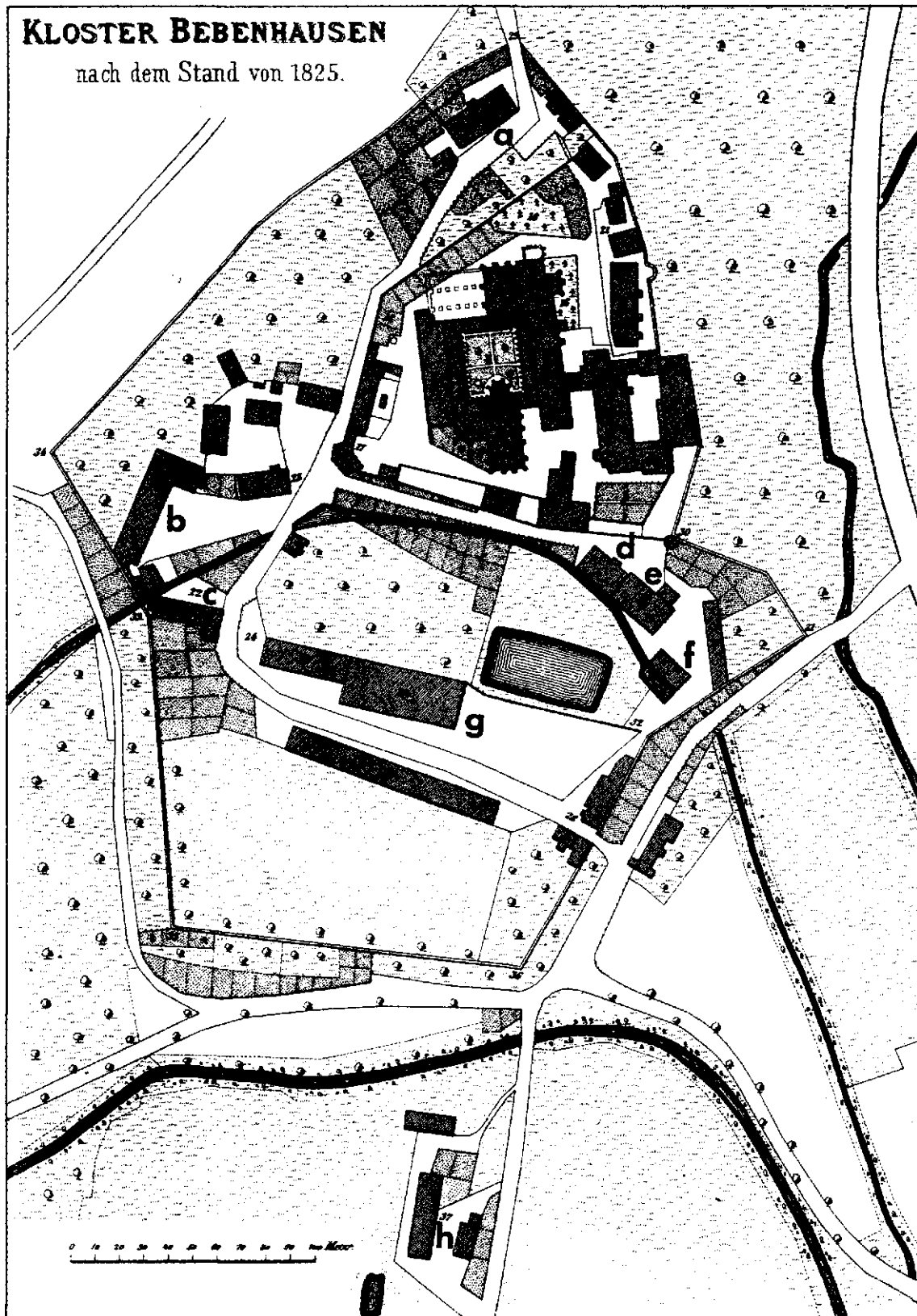
pas entrepris de déboisements supplémentaires d'autant plus que le monastère disposait de droits étendus quant à l'utilisation du bois dans le domaine forestier, ce qui représentait une source importante de revenus¹². Au Moyen Age tardif il était utilisé par exemple pour la production du verre¹³. Ces terrains servaient également pour la plupart

3. Bebenhausen et son environnement, avec les essarts servant de pâturages. Détail d'une carte historique par A. Kieser, 1683.

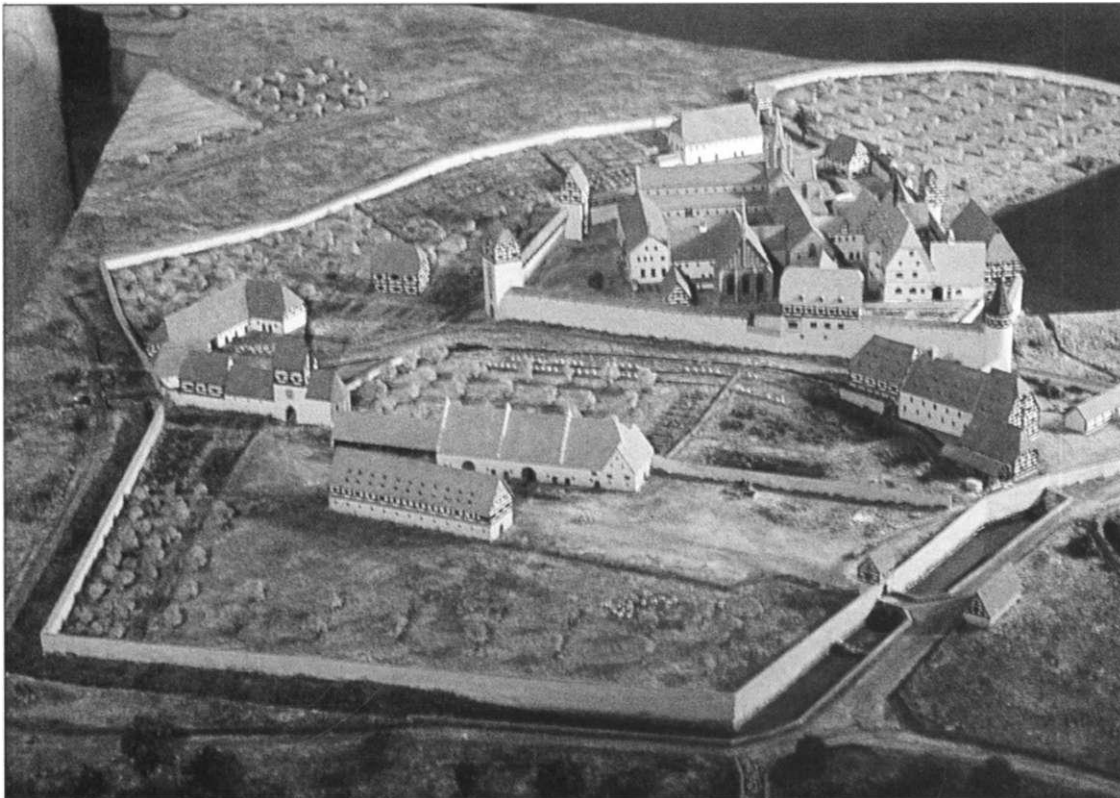
a. L'abbaye.
b. La grange de Waldhausen.

© Landesdenkmalamt Baden-Württemberg, Aussensteile Tübingen.





4. Bebenhausen, premier plan exact des bâtiments communautaires de l'ancienne abbaye (1825).
a : Taverne, b : Ltables. c : Forge, d : Moulin à farine, e : Boulangerie,
f : Scierie, g : Laiterie, h : Briqueterie.
(d'après E. Paulus, «Die Cisterzienserabtei Bebenhausen», Stuttgart, 1886, Pl. 2).



5. Maquette de l'abbaye avec ses bâtiments communs vers 1530. Dessin : K. Scholkmann. Réalisation : I. Swain.
© Landesdenkmalamt Baden-Württemberg.

de pâturages (Fig. 3). En 1567, ils représentent environ 63 % du terrain cultivé, 13 % seulement sont des champs et 24 % des jardins potagers¹⁴. C'est ce qui explique que lors d'une inspection en 1494 on compte à Bebenhausen 40 bœufs, 159 vaches, 102 chevaux, 202 porcs et un troupeau de 876 moutons¹⁵.

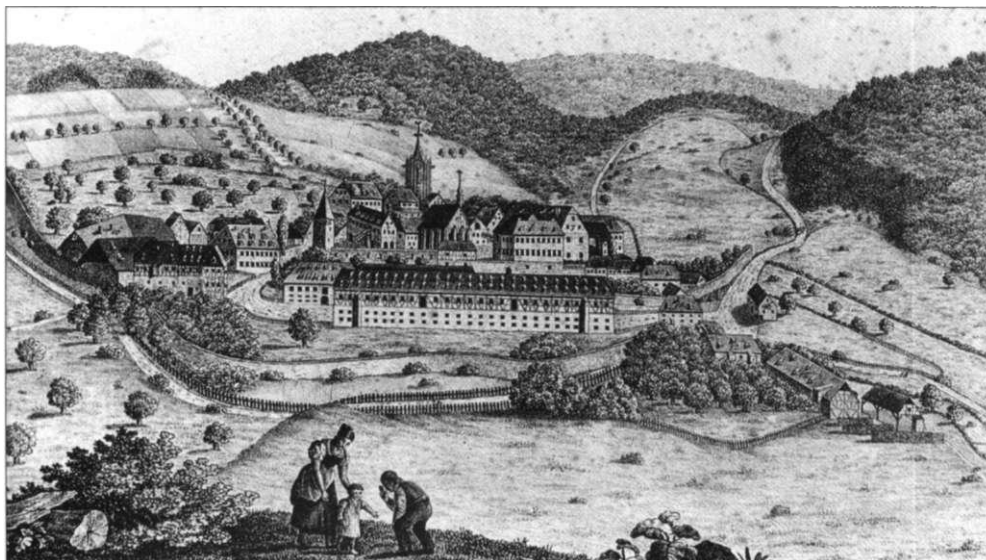
Sur la base des sources écrites et picturales, des fouilles archéologiques et des études architecturales, des dates de dendrochronologie et de l'analyse des premiers plans exacts du début du XIX^e siècle (Fig. 4), il a été possible de reconstituer sur maquette l'abbaye avec ses bâtiments communs telle qu'elle existait à la fin du Moyen Âge¹⁶ (Fig. 5) : la taverne, le moulin à farine et la boulangerie, la scierie, la forge, des étables et un hospice sont entourés d'une enceinte. Cet espace fut agrandi au XV^e siècle, pour y héberger une laiterie et probablement une autre étable. Une briqueterie et les viviers se trouvaient en dehors de l'enceinte. L'usage des terrains non bâtis est partiellement dé-

crit par les sources : il s'agissait d'un jardin d'apiculture¹⁷ et probablement de jardins potagers et de pâturages.

L'aspect historique du domaine entourant l'abbaye est donc caractérisé d'un côté par les grands bâtiments communs et les terrains non bâtis qui forment un cordon autour de l'enceinte intérieure, et de l'autre par des terrains cultivés, pour la plupart des pâturages, autour de l'enceinte extérieure, qui constituent l'ancien territoire déboisé de la forêt environnante.

Le développement du XVI au XX^e siècle

Pour la conservation de l'ensemble du secteur économique après qu'une école protestante eut été installée dans l'ancienne abbaye en 1565, il était essentiel que les biens ne soient pas démembrés, mais que la propriété soit conservée comme unité économique sous une gestion propre¹⁸. Les bâtiments gardèrent leur fonction, mais ils furent affermés. Ainsi, comme le montrent les



6. Bebenhausen, vue du sud, dessin par I. B. Keckeisen, 1828. Au premier plan, le dépôt d'armes de chasse du début du XIX^e siècle.

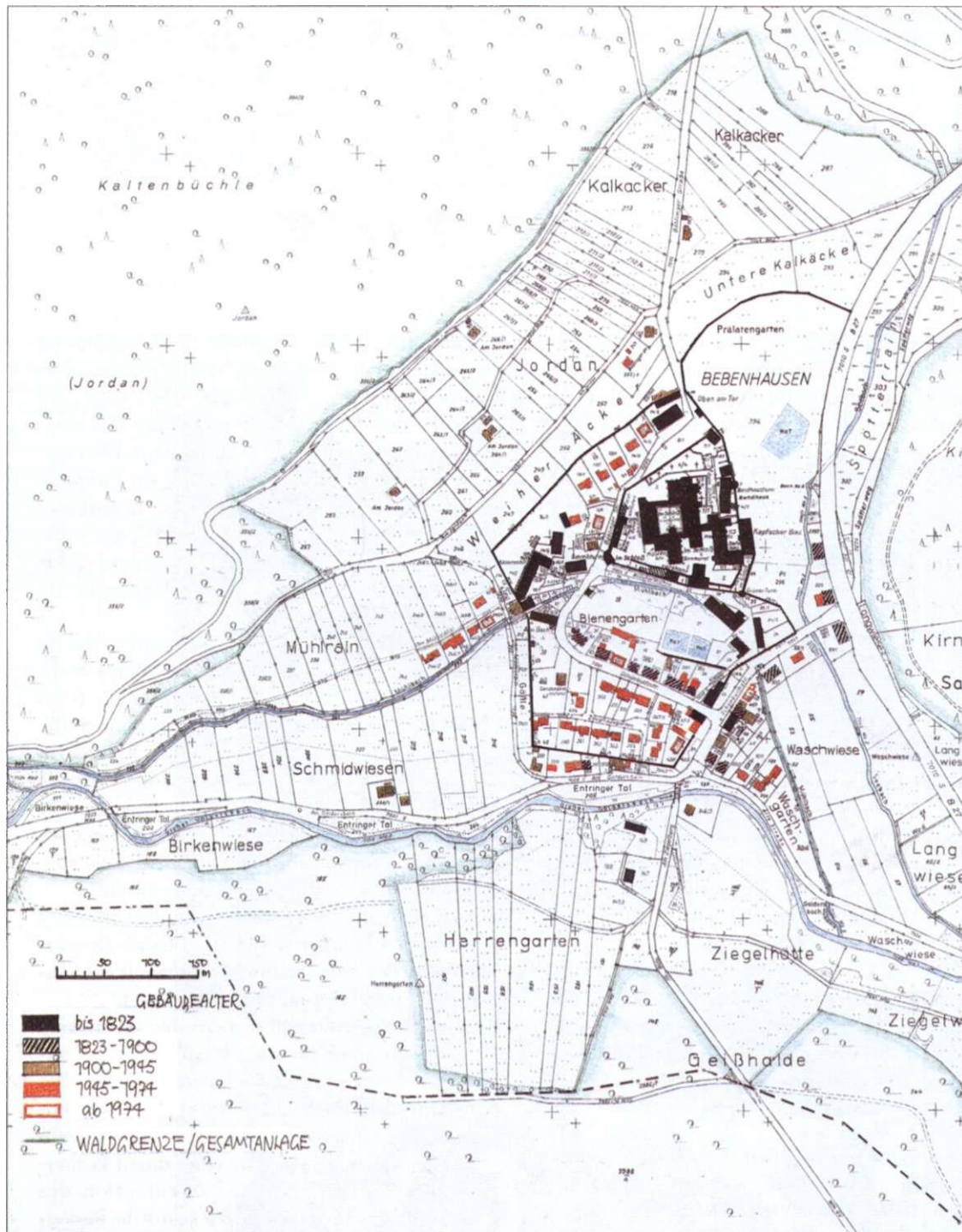
sources picturales du XVIII^e et du XIX^e siècle, ils furent à peine transformés. Uniquement deux dépôts d'armes de chasse furent ajoutés au début du XIX^e siècle en rapport avec le pavillon de chasse établi dans une partie de l'abbaye (Fig. 6).

Ce n'est qu'après la naissance du royaume de Wurtemberg en 1806, conséquence des réformes régionales causées par Napoléon Bonaparte au centre de l'Europe, que la gestion établie par les cisterciens fut définitivement abandonnée. En 1823, une petite commune s'est formée, après que l'école fut fermée. Presque tous les bâtiments furent vendus et changèrent ainsi de fonction¹⁰. C'étaient les rois de Wurtemberg qui ont découvert les monuments historiques de Bebenhausen et ont empêché la destruction du cloître et des bâtiments adjacents, qui avaient été partiellement transformés en ateliers. Mais les bâtiments communs médiévaux, comme la forge, la briqueterie ou la

taverne furent transformés en fermes et les grandes étables morcelées. Seuls les moulins conservèrent leur fonction jusqu'à 1898¹¹. Les portes extérieures furent démolies, mais les enceintes restaient debout. Les terroirs agricoles furent vendus aux fermiers. Les terrains vagues à l'intérieur de l'enceinte

7. Bebenhausen, photographie aérienne, vers 1920. © Stadtarchiv Universitätsstadt Tübingen.





8. Le développement de l'exploitation à Bebenhausen entre l'établissement d'une commune et la mise sous protection comme ensemble historique intégré avec la circonscription de l'ensemble protégé.
Cartographie : Klaus Scholkmann.

furent construits par étapes (Hg. 8). La laiterie et les dépôts d'armes du début du XIX^e siècle firent place aux premières maisons en 1837. Après l'aménagement d'une nouvelle route au bord du village, qui coupait les digues des vieux viviers, les premiers bâtiments furent construits hors de l'enceinte. L'aspect du site se transformait peu à

peu en village (Fig. 7). Mais on peut constater aussi un souci précoce de maintenir l'aspect historique du site, par exemple la construction d'une maison d'école, ordonnée par le roi de Wurtemberg en 1914, construction en colombage en style historique. Entre 1910 et 1930 plusieurs maisons de campagne furent construites en dehors des confins de la commune sur les terrains agricoles.

C'est entre 1945 et 1970 que le village connaît le plus fort de son développement, partiellement à cause des transferts de population consécutifs à la deuxième guerre mondiale. Le nombre des immeubles d'habitation augmente de plus de 80 %²¹ par une extension d'exploitation aussi bien à l'intérieur qu'à l'extérieur de l'enceinte. Évidemment, la physionomie historique de l'ancienne abbaye a profondément changé. L'ensemble des monuments historiques conservés fut gravement affecté, mais il constituait toutefois l'aspect dominant du village, les maisons du XIX^e et XX^e siècle s'y subordonnaient. Le fait que les terrains situés directement autour de l'enceinte intérieure aient été maintenus dans leur état original non bâti a fortement contribué à conserver l'aspect historique de l'ensemble des monuments.

Mise sous protection comme «ensemble historique intégré»

Vers 1970, Bebenhausen risquait d'être soumise à une exploitation future extensive à l'intérieur ainsi qu'à l'extérieur de l'enceinte, développement contre lequel les lois en vigueur ne livraient aucune protection suffisante. D'un côté, après la construction d'une ville satellite de Tübingen à peu de distance de Bebenhausen, sur les terroirs de l'ancienne grange de Waldhausen, le site de l'abbaye même risquait d'être intégré dans les plans d'urbanisation de cette ville (Fig. 9) ; d'au-

tant plus que la commune de Bebenhausen devait perdre son statut d'indépendance et être incorporée à Tübingen. De l'autre, les demandes de permis de construire des maisons dans le village se multipliaient. Bien que tous les bâtiments subsistants de l'abbaye aient été classés monuments historiques en 1925, les décrets n'étaient pas suffisants pour protéger les environs, pour empêcher la destruction ultérieure de l'ensemble historique.

De plus, le paysage aux abords de l'abbaye était menacé par des projets techniques gigantesques dans la forêt bien conservée, tel un nouvel aéroport pour Stuttgart ou des réservoirs de barrage. Afin d'empêcher ou tout au moins de rendre le plus difficile possible la réalisation de tels projets, la forêt fut déclaré parc régional en 1972²². La protection de la nature mais aussi du paysage cistercien est ainsi garantie.

En même temps, de nouvelles idées et réflexions concernant les problèmes de protection des sites historiques avaient été discutées par les pouvoirs publics. On avait compris qu'il était indispensable de trouver un moyen pour protéger les ensembles historiques et non seulement les monuments. Des organisations internationales comme l'Icomos ou l'Unesco avaient préparé ce terrain par des déclarations. Par conséquent la nouvelle loi de 1972 pour la protection des monuments historiques du Land de Baden-Württemberg protégeait dans son article 19 des «ensembles historiques intégrés» (Historische Gesamtanlagen), dont la conservation était - «pour des raisons scientifiques, artistiques ou historiques» - d'un «intérêt public primordial»²³. Pour toutes ces raisons, Bebenhausen pouvait être indiscutablement classé comme ensemble historique. L'office pour la protection des monuments demanda le classement et après que la commune y eut consenti, comme c'était prévu dans la loi.

*Bebenhausen,
un projet de protection d'ensemble*

9. *Bebenhausen
et la ville
satellite
«Nordstadt»
de Tübingen.
Photographie
aérienne,
vers 1975.
© Stadtarchiv
Universitätsstadt
Tübingen.*



celui-ci entra en vigueur par un décret en janvier 1975²⁴.

La définition de l'ensemble protégé couvre environ 6,5 ha, c'est-à-dire qu'elle est bien plus vaste que le terrain bâti (Fig. 8). Elle est limitée par les bords de la forêt et comprend les terroirs agricoles de l'ancien essartage. Nous avons là un cas particulier par rapport aux autres ensembles historiques intégrés classifiés en Bade-Wurtemberg. Plusieurs raisons ont contribué à cette décision : la relation entre le paysage et l'architecture cistercienne est bien maintenue. Les terroirs agricoles sont en effet un élément constitutif de l'ensemble, ils servent également de périmètre de protection contre toute sorte d'aménagement avoisinant. Ces terrains entre les confins de l'ensemble historique intégré et l'enceinte extérieure de l'ancienne abbaye sont absolument interdits à toute sorte de construction, même sur des terres adjacentes aux terrains bâtis. A l'intérieur de l'enceinte de nouvelles constructions sont permises suivant des prescriptions très limitées. Seules les terrains vagues entre les bâtiments existants sont déclarés terrains à bâtir. Dans certains cas, cela ne cause aucun problème à l'aspect historique du lieu, mais dans d'autres il sera compliqué de trouver des solutions compatibles avec l'esprit de la conservation des monuments historiques. Les terrains vagues autour de l'enceinte intérieure protégeant l'abbaye même sont exclus de ce règlement, ils ne seront bâtis en aucun cas.

Les nouvelles maisons ainsi que les transformations de bâtiments existants sont soumis à des règles de réalisation très strictes concernant par exemple les toits, les fenêtres, les façades etc., pour garantir leur adaptation aux bâtiments médiévaux. Toutes les demandes d'autorisation doivent passer par l'office pour les monuments historiques. Les alentours des bâtiments sont strictement protégés, afin de conserver l'aspect rural du vil-

lage qui fait partie de l'histoire de l'ensemble historique. Ce qui concerne par exemple la réalisation de clôtures ou le fait que la transformation de jardins en parking n'est pas permis.

Mais il faut aussi constater que cette sorte de protection a entraîné des problèmes pour l'endroit, parce que aujourd'hui Bebenhausen est toujours une commune vivante et non pas un musée de plein air. Pour finir, un seul d'entre eux sera signalé. Grâce à son attractivité comme ensemble historique et comme sorte d'entrée dans le parc régional du Schönbuch, le village est devenu un centre touristique pour la région avec entre deux et trois cent milliers de visiteurs par an. Ce fait cause - entre autres - de graves problèmes de stationnement. Il va sans dire que la possibilité de stationnement à l'intérieur du terrain de la vieille abbaye n'existe pas et que les voitures n'y sont pas admises pour des raisons historiques. Mais, d'un autre côté, les plans en discussion pour une aire de parking au sud-ouest de l'ensemble historique représentent une intervention grave dans le site protégé. Il sera très compliqué de trouver à ce problème urgent une solution qui soit compatible avec toutes les demandes de protection et de conservation. Néanmoins il est possible de constater que l'idée d'un ensemble historique intégré a, dans le cas de Bebenhausen, mené à une protection effective de l'espace cistercien.